

จำนวนนักศึกษารวมของมหาวิทยาลัยศิลปากร ประจำปีการศึกษา 2559 และแนวโน้มของนักศึกษารวมมหาวิทยาลัยศิลปากร

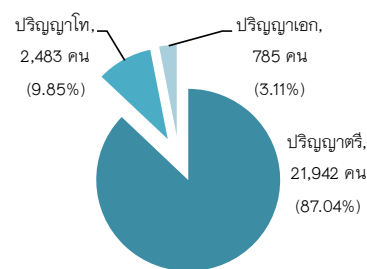
1.1 ภาพรวมของนักศึกษารวม ปีการศึกษา 2559

ปีการศึกษา 2559 มหาวิทยาลัยศิลปากร มีนักศึกษารวมจำนวนทั้งสิ้น 25,210 คน จำแนกเป็นระดับปริญญาตรี จำนวน 21,942 คน (ร้อยละ 87.04) ระดับปริญญาโท จำนวน 2,483 คน (ร้อยละ 9.85) และระดับปริญญาเอก จำนวน 785 คน (ร้อยละ 3.11) ทั้งนี้สัดส่วนของนักศึกษารวม จำแนกตามระดับการศึกษาปริญญาตรี : ปริญญาโท : ปริญญาเอก = 87.04 : 9.85 : 3.11

ตารางที่ 1 แสดงจำนวนและร้อยละของ
นักศึกษารวม ปีการศึกษา 2559
จำแนกตามระดับการศึกษา

ระดับการศึกษา	จำนวน (คน)	ร้อยละ
ปริญญาตรี	21,942	87.04
ปริญญาโท	2,483	9.85
ปริญญาเอก	785	3.11
รวม	25,210	100.00

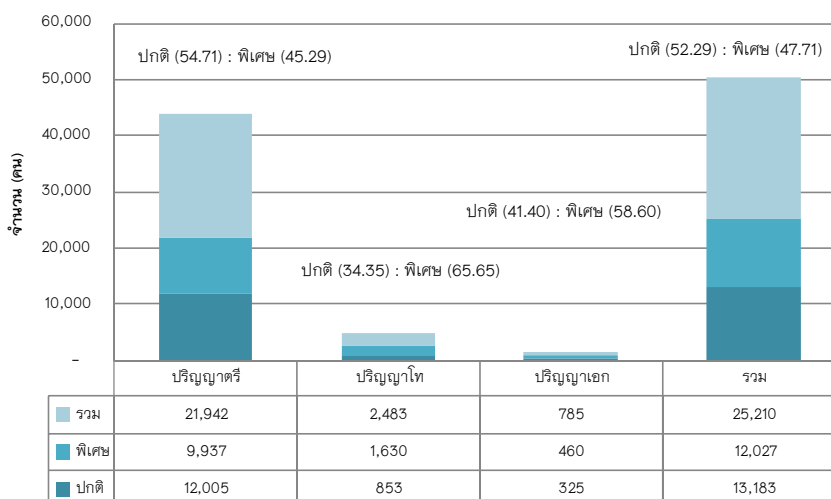
แผนภูมิที่ 1 แสดงสัดส่วนนักศึกษารวม
ปีการศึกษา 2559
จำแนกตามระดับการศึกษา



ที่มา : ข้อมูลจากระบบ MIS (ระบบทะเบียน REG สถิตินักศึกษา) ณ วันที่ 24 สิงหาคม 2559

เมื่อพิจารณานักศึกษารวมตามประเภทโครงการปกติ – โครงการพิเศษ พบว่า ปีการศึกษา 2559 มีนักศึกษารวมโครงการปกติ จำนวน 13,183 คน (ร้อยละ 52.29) และนักศึกษารวมโครงการพิเศษ จำนวน 12,027 คน (ร้อยละ 47.71)

แผนภูมิที่ 2 แสดงจำนวนและร้อยละของนักศึกษารวม ปีการศึกษา 2559
จำแนกตามระดับการศึกษา และประเภทของนักศึกษา (ภาคปกติ-พิเศษ)

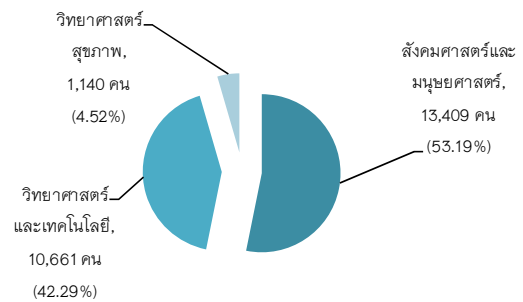


เมื่อพิจารณาจำนวนนักศึกษารวมจำแนกตามกลุ่มสาขาวิชา พบว่า ปีการศึกษา 2559 มีนักศึกษารวมในกลุ่มสาขาวิชาสังคมศาสตร์และมนุษยศาสตร์มีสัดส่วนมากที่สุด จำนวน 13,409 คน (ร้อยละ 53.19) รองลงมา คือ กลุ่มสาขาวิชาวิทยาศาสตร์และเทคโนโลยี จำนวน 10,661 คน (ร้อยละ 42.29) และกลุ่มสาขาวิชาวิทยาศาสตร์สุขภาพ จำนวน 1,140 คน (ร้อยละ 4.52)

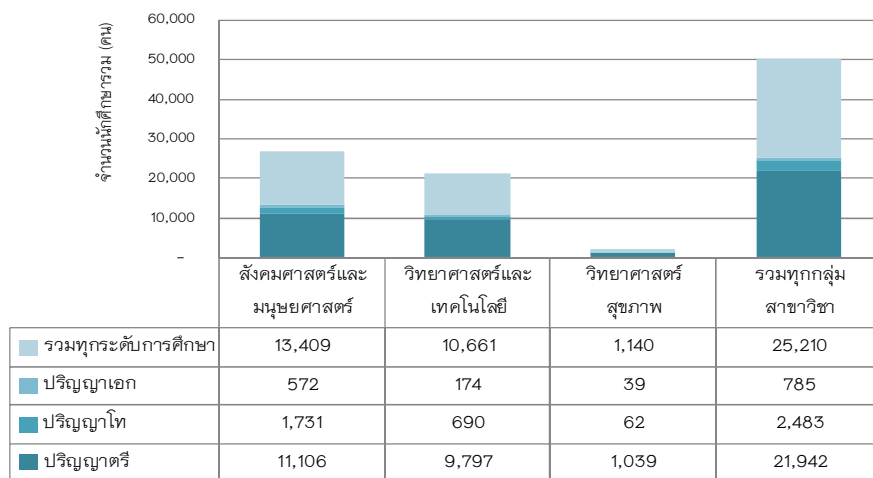
ตารางที่ 2 แสดงจำนวนและร้อยละ
ของนักศึกษารวม ปีการศึกษา 2559
จำแนกตามกลุ่มสาขาวิชา

กลุ่มสาขาวิชา	จำนวน (คน)	ร้อยละ
สังคมศาสตร์และมนุษยศาสตร์	13,409	53.19
วิทยาศาสตร์และเทคโนโลยี	10,661	42.29
วิทยาศาสตร์สุขภาพ	1,140	4.52
รวม	25,210	100.00

แผนภูมิที่ 3 แสดงสัดส่วนของนักศึกษารวม
ปีการศึกษา 2559
จำแนกตามกลุ่มสาขาวิชา

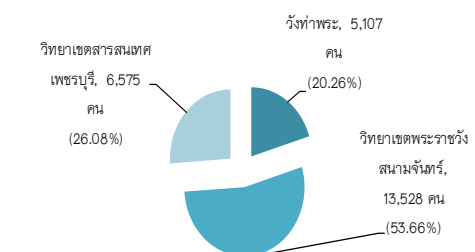


แผนภูมิที่ 4 แสดงสัดส่วนของนักศึกษารวม ปีการศึกษา 2559
จำแนกตามกลุ่มสาขาวิชา และระดับการศึกษา



เมื่อพิจารณาจำนวนนักศึกษารวมจำแนกตามวิทยาเขต พบว่า ปีการศึกษา 2559 วิทยาเขตที่มีสัดส่วนนักศึกษารวมมากที่สุด คือ วิทยาเขตพระราชวังสนามจันทร์ จำนวน 13,528 คน (ร้อยละ 53.66) รองลงมาคือ วิทยาเขตสารสนเทศเพชรบุรี จำนวน 6,575 คน (ร้อยละ 26.08) และวังท่าพระ จำนวน 5,107 คน (ร้อยละ 20.26) ตามลำดับ โดยมีรายละเอียดเพิ่มเติมตามตารางดังนี้

แผนภูมิที่ 5 แสดงจำนวนและร้อยละ
ของนักศึกษารวม ปีการศึกษา 2559
จำแนกตามที่ตั้ง / วิทยาเขต



*หมายเหตุ : วังท่าพระ รวมตลิ่งชัน

ตารางที่ 3 แสดงจำนวนและร้อยละของนักศึกษารวม ปีการศึกษา 2559

จำแนกตามที่ตั้ง / วิทยาเขต และระดับการศึกษา

ที่ตั้ง / วิทยาเขต	ระดับการศึกษา						รวมทุกระดับ	
	ปริญญาตรี		ปริญญาโท		ปริญญาเอก		จำนวน (คน)	ร้อยละ
	จำนวน (คน)	ร้อยละ	จำนวน (คน)	ร้อยละ	จำนวน (คน)	ร้อยละ		
วังท่าพระ	3,972	77.78	947	18.54	188	3.68	5,107	20.26
วิทยาเขตพระราชวังสนามจันทร์	11,770	87.00	1,268	9.37	490	3.62	13,528	53.66
วิทยาเขตสารสนเทศเพชรบุรี	6,200	94.30	268	4.08	107	1.63	6,575	26.08
รวม	21,942	87.04	2,483	9.85	785	3.11	25,210	100.00

*หมายเหตุ : วังท่าพระ รวมตลิ่งชัน สำนักงานอธิการบดี ตลิ่งชัน และคณะดุริยางคศาสตร์

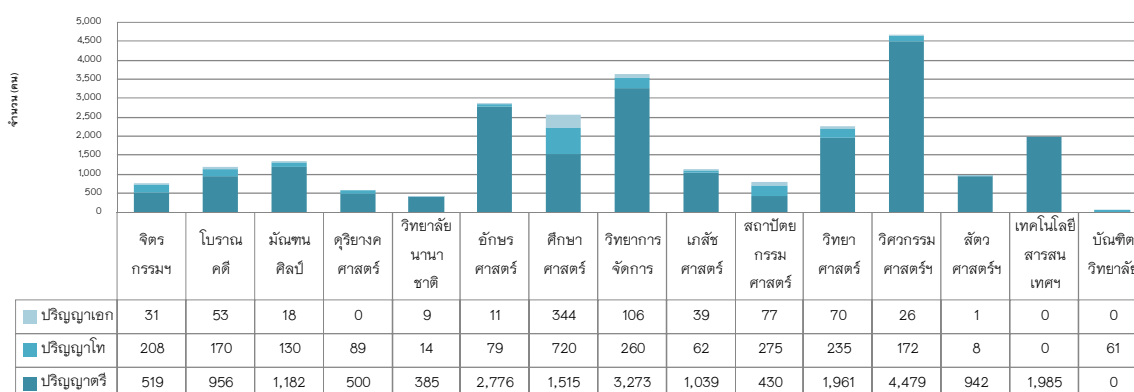
เมื่อพิจารณาจำนวนนักศึกษารวมจำแนกตามคณะวิชา พบว่า ปีการศึกษา 2559 คณะวิชาที่มีสัดส่วนนักศึกษารวมมากที่สุด ใน 3 อันดับแรก คือ คณะวิศวกรรมศาสตร์และเทคโนโลยีอุตสาหกรรม จำนวน 4,677 คน (ร้อยละ 18.55) รองลงมาคือ คณะวิทยาการจัดการ จำนวน 3,639 คน (ร้อยละ 14.43) และคณะอักษรศาสตร์ จำนวน 2,866 คน (ร้อยละ 11.37) ตามลำดับ โดยมีรายละเอียดเพิ่มเติมตามตารางดังนี้

ตารางที่ 4 แสดงจำนวนและร้อยละของนักศึกษารวม ปีการศึกษา 2559 จำแนกตามคณะวิชาและระดับการศึกษา

คณะวิชา	ปริญญาตรี		ปริญญาโท		ปริญญาเอก		รวมทุกระดับการศึกษา	
	จำนวน (คน)	ร้อยละ	จำนวน (คน)	ร้อยละ	จำนวน (คน)	ร้อยละ	จำนวน (คน)	ร้อยละ
จิตรกรรมประติมากรรมและภาพพิมพ์	539	2.37	208	8.38	31	3.95	758	3.01
โบราณคดี	956	4.36	170	6.85	53	6.75	1,179	4.68
มัณฑนศิลป์	1,182	5.39	130	5.24	18	2.29	1,330	5.28
ดุริยางคศาสตร์	500	2.28	89	3.58	0	0.00	589	2.34
วิทยาลัยนานาชาติ	385	1.75	14	0.56	9	1.15	408	1.62
อักษรศาสตร์	2,776	12.65	79	3.18	11	1.40	2,866	11.37
ศึกษาศาสตร์	1,515	6.90	720	29.00	344	43.82	2,579	10.23
วิทยาการจัดการ	3,273	14.92	260	10.47	106	13.50	3,639	14.43
เภสัชศาสตร์	1,039	4.74	62	2.50	39	4.97	1,140	4.52
สถาปัตยกรรมศาสตร์	430	1.96	275	11.08	77	9.81	782	3.10
วิทยาศาสตร์	1,961	8.94	235	9.46	70	8.92	2,266	8.99
วิศวกรรมศาสตร์และเทคโนโลยี อุตสาหกรรม	4,479	20.41	172	6.93	26	3.31	4,677	18.55
สัตวศาสตร์และเทคโนโลยีการเกษตร	942	4.29	8	0.32	1	0.13	951	3.77
เทคโนโลยีสารสนเทศและการสื่อสาร	1,985	9.05	0	0.00	0	0.00	1,985	7.87
บัณฑิตวิทยาลัย	0	0.00	61	2.46	0	0.00	61	0.24
รวม	21,942	100.00	2,483	100.00	785	100.00	25,210	100.00

ที่มา : ข้อมูลจากระบบ MIS (ระบบทะเบียน REG สถิตินักศึกษา) ณ วันที่ 8 สิงหาคม 2559

แผนภูมิที่ 6 แสดงจำนวนนักศึกษารวม ปีการศึกษา 2559 จำแนกตามคณะวิชา และระดับการศึกษา



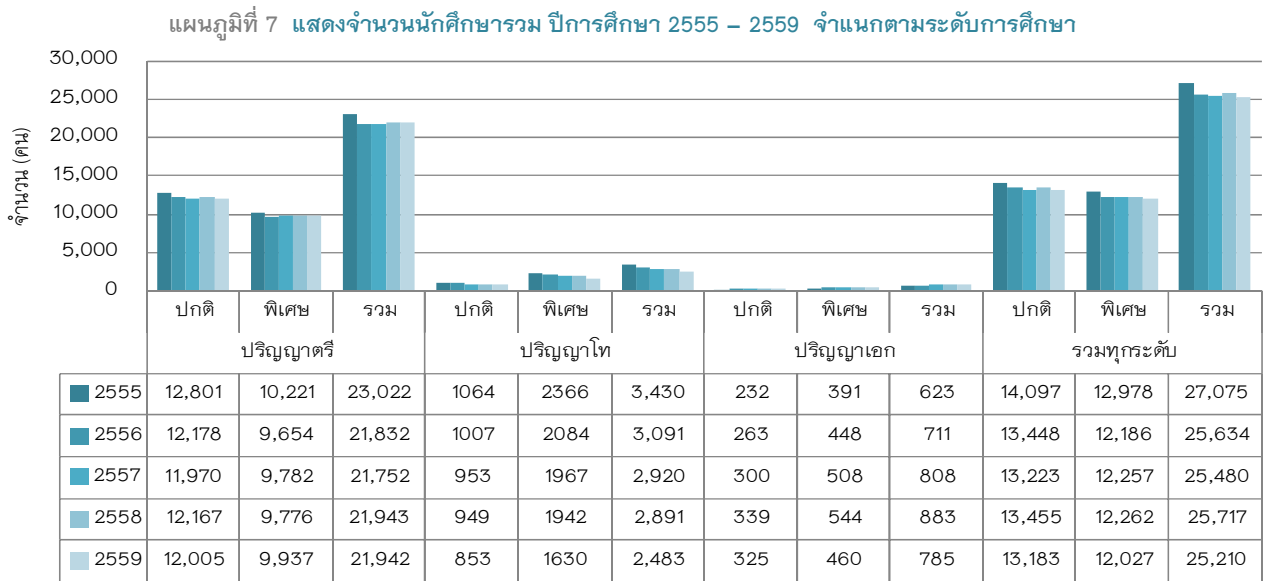
ที่มา : ข้อมูลจากระบบ MIS (ระบบทะเบียน REG สถิตินักศึกษา) ณ วันที่ 15 กันยายน 2558

1.2 จำนวนนักศึกษารวมในรอบ 5 ปีการศึกษา(ปีการศึกษา 2555 – 2559)

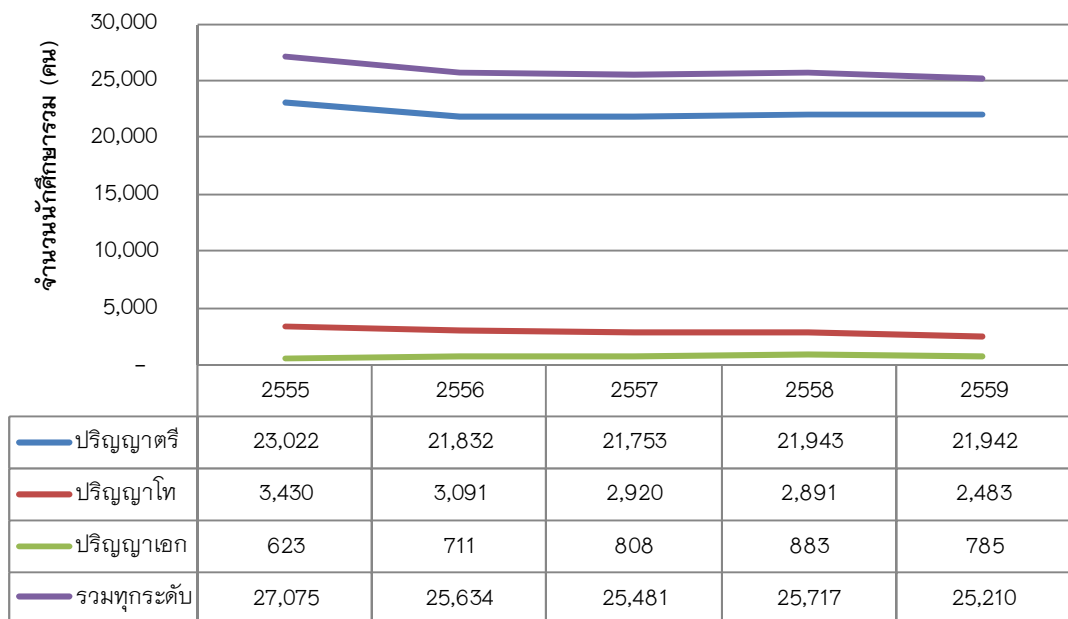
ในระยะเวลา 5 ปีการศึกษา (ปีการศึกษา 2555 – 2559) มหาวิทยาลัยมีนักศึกษารวมทุกระดับการศึกษา จำนวน 129,117 คน โดยปีการศึกษา 2559 มีนักศึกษารวม จำนวน 25,210 คน เมื่อเปรียบเทียบจำนวนนักศึกษารวม ระหว่างปีการศึกษา 2558 – 2559 พบว่า ในภาพรวมปีการศึกษา 2559 มีนักศึกษารวมลดลงจากปีการศึกษา 2558 จำนวน 507 คน หรือลดลง (ร้อยละ 1.97) โดยระดับปริญญาเอก มีจำนวนลดลง 98 คน หรือลดลง (ร้อยละ 11.10) สำหรับระดับปริญญาโทมีจำนวนลดลง ซึ่งลดลงจำนวน 408 คน หรือลดลง (ร้อยละ 14.11) และระดับปริญญาตรี มีจำนวนลดลง 1 คน รายละเอียดแสดงดังตารางและแผนภูมิดังนี้

ตารางที่ 5 แสดงจำนวนและร้อยละนักศึกษารวม ปีการศึกษา 2555 – 2559 จำแนกตามระดับการศึกษา

ระดับการศึกษา	ปีการศึกษา					รวม 5 ปีการศึกษา	การเพิ่ม / ลด (2558 – 2559)		
	2555	2556	2557	2558	2559		จำนวน	ร้อยละ	
ปริญญาตรี	ปกติ	12,801	12,178	11,917	12,167	12,005	61,122	-162	-1.33
	พิเศษ	10,221	9,654	9,782	9,776	9,937	49,370	161	1.65
	รวม	23,022	21,832	21,753	21,943	21,942	110,492	-1	0.00
ปริญญาโท	ปกติ	1,064	1,007	953	949	853	4,826	-96	-10.12
	พิเศษ	2,366	2,084	1,967	1,942	1,630	9,989	-312	-16.07
	รวม	3,430	3,091	2,920	2,891	2,483	14,815	-408	-14.11
ปริญญาเอก	ปกติ	232	263	300	339	325	1,459	-14	-4.13
	พิเศษ	391	448	508	544	460	2,351	-84	-15.44
	รวม	623	711	808	883	785	3,810	-98	-11.10
รวม	ปกติ	14,097	13,448	13,224	13,455	13,183	67,407	-272	-2.02
	พิเศษ	12,978	12,186	12,257	12,262	12,027	61,710	-235	-1.92
	รวม	27,075	25,634	25,481	25,717	25,210	129,117	-507	-1.97



แผนภูมิที่ 8 แสดงแนวโน้มจำนวนนักศึกษารวม ปีการศึกษา 2555 – 2559 จำแนกตามระดับการศึกษา



ตารางที่ 6 จำนวนนักศึกษารวม ปีการศึกษา 2556 - 2559 จำแนกตามกลุ่มสาขาวิชาและระดับการศึกษา

กลุ่มสาขา / คณะวิชา	ปริญญาตรี				การเพิ่ม / ลด ร้อยละ	ปริญญาโท				การเพิ่ม / ลด ร้อยละ	ปริญญาเอก				การเพิ่ม / ลด ร้อยละ	รวมทั้งสิ้น				การเพิ่ม / ลด ร้อยละ
	ปีการศึกษา					ปีการศึกษา					ปีการศึกษา					ปีการศึกษา				
	2556	2557	2558	2559	(2559 - 2558)	2556	2557	2558	2559	(2559 - 2558)	2556	2557	2558	2559	(2559 - 2558)	2556	2557	2558	2559	(2559 - 2558)
กลุ่มสาขาสังคมศาสตร์และมนุษยศาสตร์	10,876	10,808	10,817	11,106	2.67	2,366	2,015	2,014	1,731	-14.05	593	638	677	572	-15.51	13,835	13,461	13,508	13,409	-0.73
จิตกรรมประติมากรรมและภาพพิมพ์	542	538	532	519	-2.44	238	220	227	208	-8.37	13	18	31	31	0.00	793	776	790	758	-4.05
โบราณคดี	958	923	944	956	1.27	295	233	212	170	-19.81	30	42	47	53	12.77	1,283	1,198	1,203	1,179	-2.00
มัณฑนศิลป์	1,197	1,206	1,189	1,182	-0.59	188	146	158	130	-17.72	22	20	22	18	-18.18	1,407	1,372	1,369	1,330	-2.85
ดุริยางคศาสตร์	502	540	530	500	-5.66	86	86	85	89	4.71	0	0	0	0	0.00	588	626	615	589	-4.23
อักษรศาสตร์	2,637	2,549	2,721	2,776	2.02	85	82	82	79	-3.66	8	5	9	11	22.22	2,730	2,636	2,812	2,866	1.92
ศึกษาศาสตร์	1,599	1,502	1,475	1,515	2.71	858	787	795	720	-9.43	403	399	401	344	-14.21	2,860	2,688	2,671	2,579	-3.44
วิทยาการจัดการ	2,844	2,990	2,951	3,273	10.91	458	383	379	260	-31.40	117	154	163	106	-34.97	3,419	3,527	3,493	3,639	4.18
วิทยาลัยนานาชาติ	597	560	475	385	-18.95	14	27	27	14	-48.15	0	0	4	9	125.00	611	587	506	408	-19.37
บัณฑิตวิทยาลัย	0	0	0	0	0.00	144	51	49	61	24.49	0	0	0	0	0.00	144	51	49	61	24.49
กลุ่มสาขาวิทยาศาสตร์และเทคโนโลยี	10,546	9,870	10,042	9,797	-2.44	905	832	800	690	-13.75	108	136	168	174	3.57	11,559	10,838	11,010	10,661	-3.17
สถาปัตยกรรมศาสตร์	420	431	445	430	-3.37	306	307	319	275	-13.79	56	57	72	77	6.94	782	795	836	782	-6.46
วิทยาศาสตร์	2,336	2,010	1,979	1,961	-0.91	360	328	273	235	-13.92	38	56	69	70	1.45	2,734	2,394	2,321	2,266	-2.37
วิศวกรรมศาสตร์และเทคโนโลยีอุตสาหกรรม	4,739	4,486	4,677	4,479	-4.23	235	191	203	172	-15.27	14	23	27	26	-3.70	4,988	4,700	4,907	4,677	-4.69
สัตวศาสตร์และเทคโนโลยีการเกษตร	974	921	926	942	1.73	4	6	5	8	60.00	0	0	0	1	100.00	978	927	931	951	2.15
เทคโนโลยีสารสนเทศและการสื่อสาร	2,077	2,022	2,015	1,985	-1.49	0	0	0	0	0.00	0	0	0	0	0.00	2,077	2,022	2,015	1,985	-1.49
กลุ่มสาขาวิทยาศาสตร์สุขภาพ	997	1,075	1,084	1,039	-4.15	88	73	77	62	-19.48	40	34	38	39	2.63	1,125	1,182	1,199	1,140	-4.92
เภสัชศาสตร์	997	1,075	1,084	1,039	-4.15	88	73	77	62	-19.48	40	34	38	39	2.63	1,125	1,182	1,199	1,140	-4.92
รวมทั้งสิ้น	22,419	21,753	21,943	21,942	0.00	3,359	2,920	2,891	2,483	-14.11	741	808	883	785	-11.10	26,519	25,481	25,717	25,210	-1.97